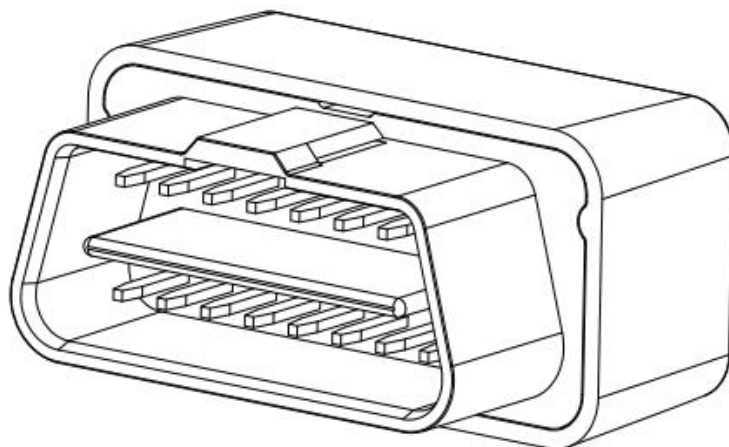


# D49 OBDII GNSS Manuel d'utilisation du Localisateur



Email: [support@lncoon.com](mailto:support@lncoon.com)

Website: [www.lncoon.com](http://www.lncoon.com)

Groupe WhatsApp:

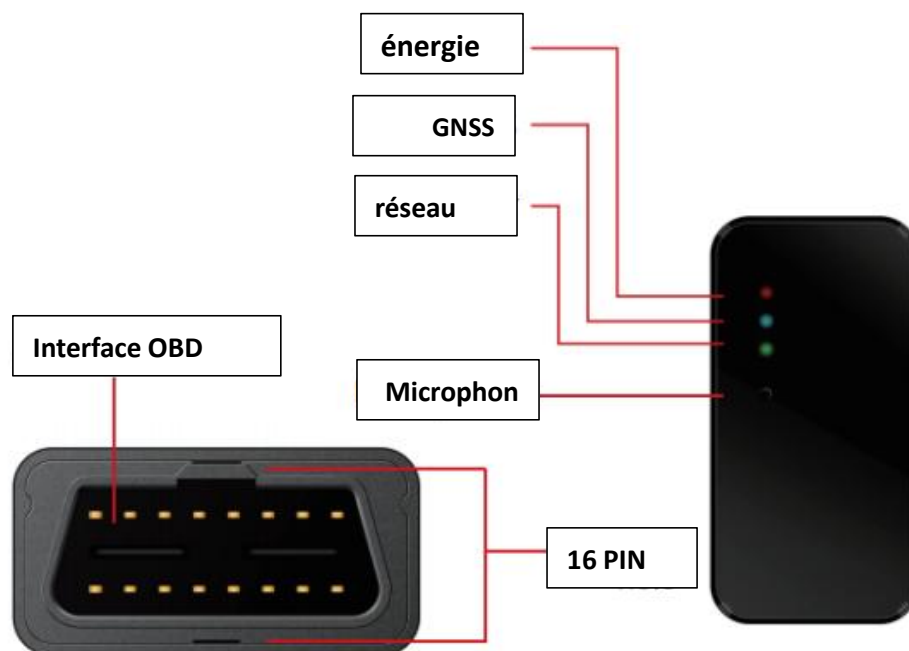


Plateforme de suivi: [lncoon.com/download](http://lncoon.com/download)



# Interface

## Apparence



## Indicateurs LED

### 1) Indicateur d'alimentation (rouge)

Clignotement lent	Complètement chargé/fonctionne normalement
Rouge fixe	Chargement
Sans lumière	Mise hors tension/Batterie faible/Panne interne/Mode veille

### 2) Indicateur 4G (vert)

Clignotement rapide	Initialisation 4G
Clignotement lent	Reçoit normalement le signal 4G
Vert uni	Comunicarse con teléfonos Conexión activa
Sans lumière	Pas de signal 4G

### 3) Indicateur GPS (bleu)

Clignotement rapide	Recherche de signal GPS
La lumière bleue est toujours allumée	positionné
Sans lumière	Ne fonctionne pas/mode veille

## Activer l'appareil

1. Téléchargez **LNCOON** depuis l'App Store ou Google Play
2. Enregistrez un compte de suivi et connectez-vous
3. Cliquez sur « + » et entrez le numéro IMEI pour ajouter un nouvel appareil (vous pouvez trouver l'IMEI sur la boîte ou sur le corps de l'appareil)
4. Cliquez sur "top up" et obtenez un plan d'abonnement.
5. Connectez l'appareil D49 au port OBD-II de votre voiture.

**REMARQUE** : si la [top up] échoue dans l'application LNCOON, veuillez vous rendre sur [lncoon.com](https://lncoon.com) pour acheter un abonnement de suivi.

## Alerte

### Alerte vibrante

Lorsque le tracker détecte une vibration anormale, il enverra une alerte à l'application.

## **Alerte de coupure de courant**

Lorsque l'alimentation électrique de l'appareil est coupée, l'alerte de panne de courant sera déclenchée. L'appareil enverra ensuite une « alerte de panne de courant » à l'application.

## **Alerte de géorepérage**

Après avoir défini la zone de clôture sur la plate-forme et sélectionné les conditions de déclenchement de l'alarme, l'appareil enverra l'alerte d'entrée et de sortie correspondante à la plate-forme en fonction des conditions de déclenchement lorsque l'appareil entre et sort de la géorepérage.

## **Alerte de dépassement de vitesse**

Le seuil de vitesse de la voiture peut être défini par la plate-forme. Lorsque la vitesse du véhicule dépasse le seuil défini, l'alerte de survitesse sera déclenchée.

## **Análisis del comportamiento al volante**

Recevez des alertes lorsque l'un des 4 types de comportement de conduite dangereux (accélération brusque, freinage brusque, virage brusque, collision) est détecté.

**REMARQUE:** les fonctions ci-dessus sont désactivées par défaut et doivent être activées via la plateforme ou l'application.

# commande

Habituellement, nous envoyons des commandes pour faire fonctionner l'appareil, comme éteindre la lumière LED de l'appareil, régler l'intervalle de positionnement, le seuil de vitesse de l'alarme de survitesse, etc.

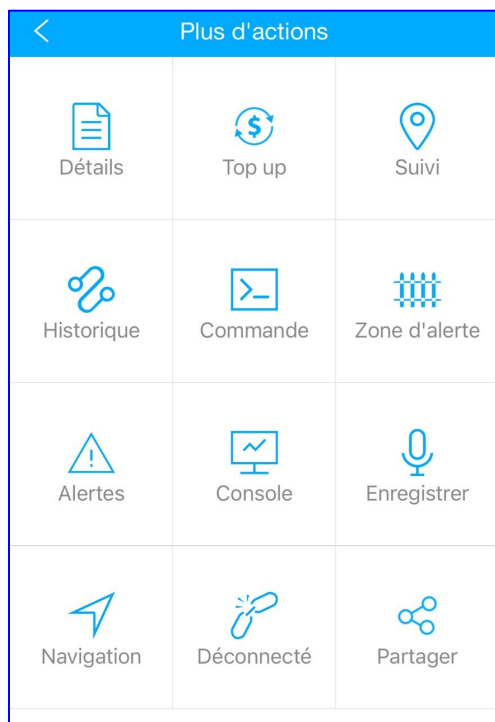
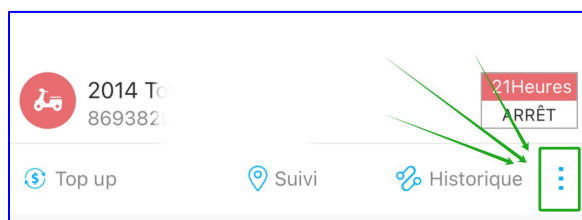
## 1. Où envoyer la commande ?

Liste → Plus d'actions → Commande → Commande personnalisé

### Astuces : Comment ouvrir Plus d'actions ?

Cliquez sur les trois points à côté de Historique pour accéder à la page

Plus d'action.



**Sur la page Plus d'actions, vous pouvez également cliquer pour configurer la Zone, la Historique, l'enregistrer, etc.**

## 2. Où trouver les commandes ?

Visite [Incoon.com](http://Incoon.com)

Trouvez-le sur : **Application de suivi** → **Manuel de l'Utilisateur**

Recherchez ensuite le modèle D49 et téléchargez la commande

Par exemple, si vous souhaitez configurer un avertissement de survitesse, vous pouvez entrer la commande dans Défini par l'utilisateur et l'enregistrer.

Par exemple: **SPEED,SW,M,V,T#**

Explication des paramètres :

**SW=ON/OFF**, Ouvrir ou fermer l'alarme de survitesse, par défaut : OFF

**M=0**. M ne peut être que 0, ce qui signifie recevoir des informations d'avertissement dans l'application.

**V=1–255** (km/h), limite de vitesse, par défaut : 50 (km/h) ;

**T=5–600** (secondes), intervalle de temps de détection, par défaut : 20 (secondes)

Vous pouvez donc saisir: **SPEED,ON,0,100,60#**

Cela signifie que l'appareil active l'alerte de vitesse et détecte la vitesse actuelle de la voiture toutes les 60 secondes. Lorsque l'appareil détecte que la vitesse dépasse 100 km/h, il télécharge l'alerte de survitesse sur l'application.

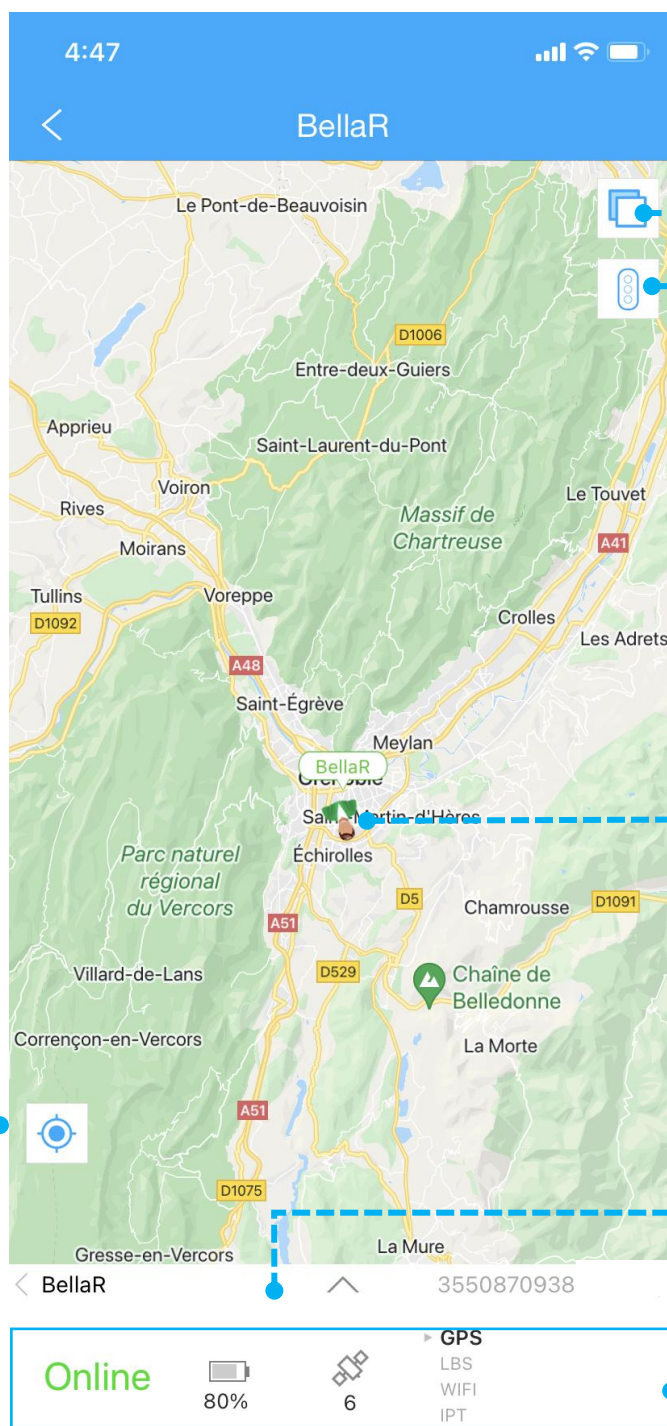
**Remarque : il ne peut y avoir aucun espace entre les commandes.**

# Fonctions Principales

## ● Localisation en Temps Réel

- Vérifiez où se trouve le traceur et obtenez l'adresse réelle.

1. Click to refresh the current device location  
2. Click again to view the current phone location.



Type de Carte

Trafic

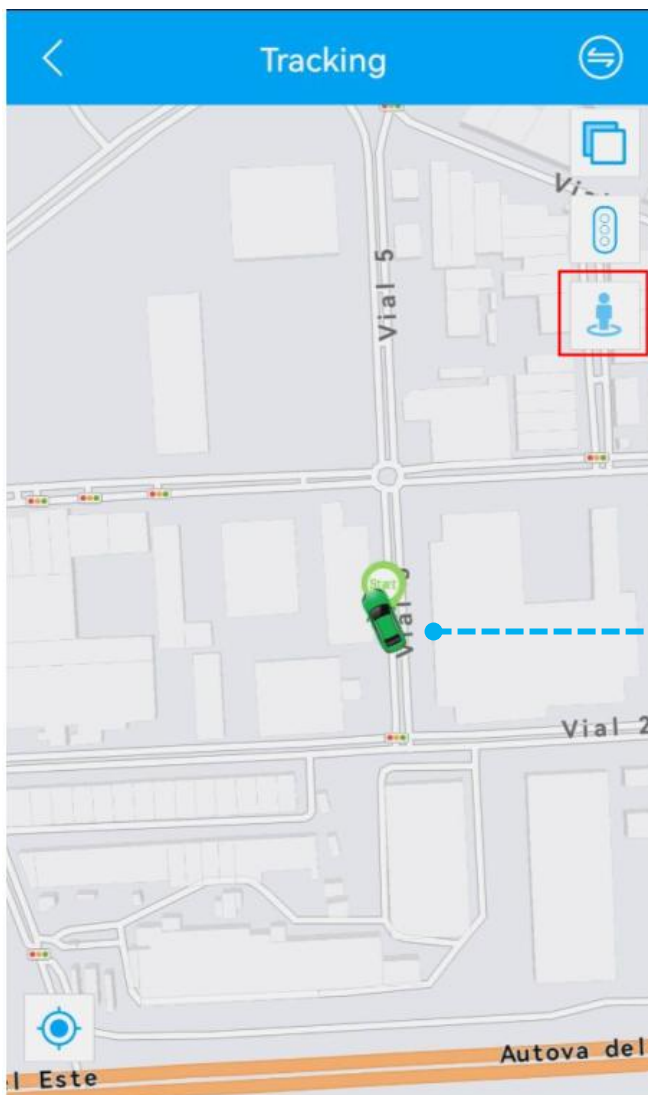
Tracker

Faites glisser le panneau vers le haut pour voir plus d'informations

Statut du périphérique

## ● Suivi

- Appuyez sur le bouton " **Suivi** " pour accéder à la page Suivi.



Cliquez ici pour voir la rue en 3D

Tracker

OB22-34147

359647090934147

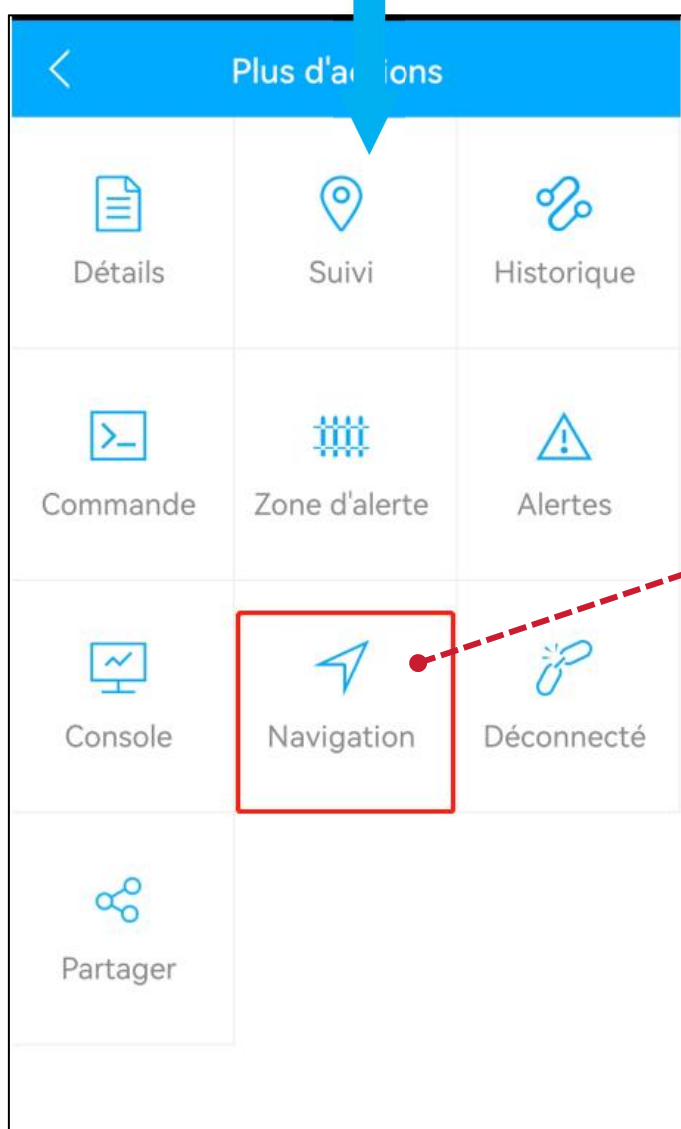
Stopped 2hr OFF 10

2022-04-28 13:01:09  
Last Positioning

2022-04-28 15:36:10  
Last Update

## ● Accédez à l'emplacement de l'appareil

1. Cliquez sur **[Plus]** dans le panneau pour trouver **[Navigation]**



Cliquez sur **[Navigation]** pour naviguer de l'emplacement actuel du téléphone à l'emplacement de l'appareil

## ● Historique

- Appuyez sur le bouton " Historique " pour accéder à la page Trajets.

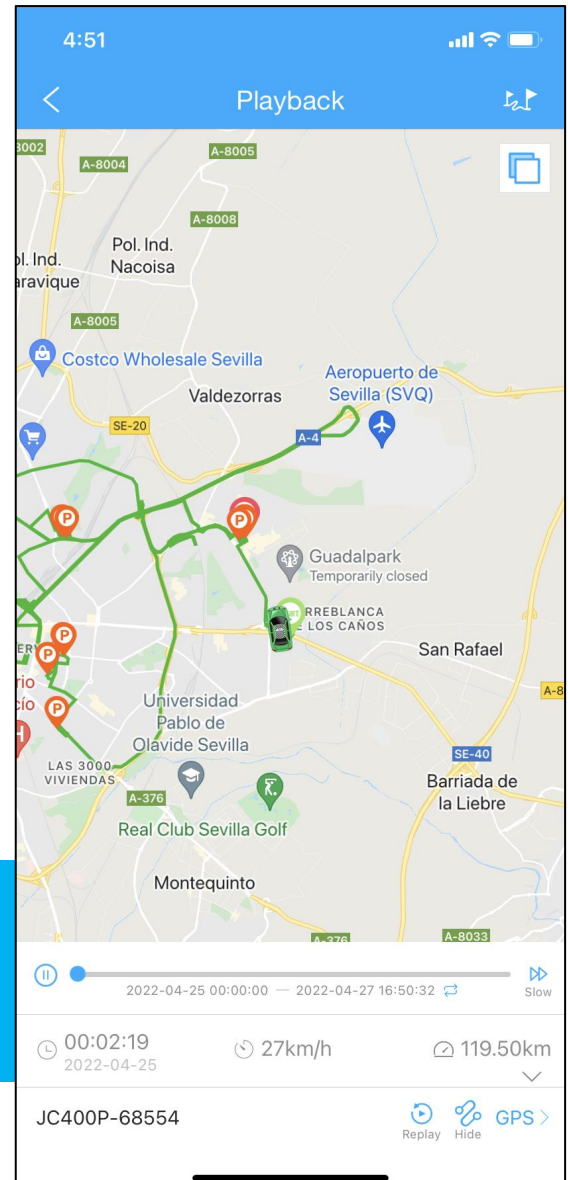


- Choisissez une date que vous souhaitez lire et cliquez sur le bouton "Confirmer"

- Appuyez sur  pour lire l'historique.

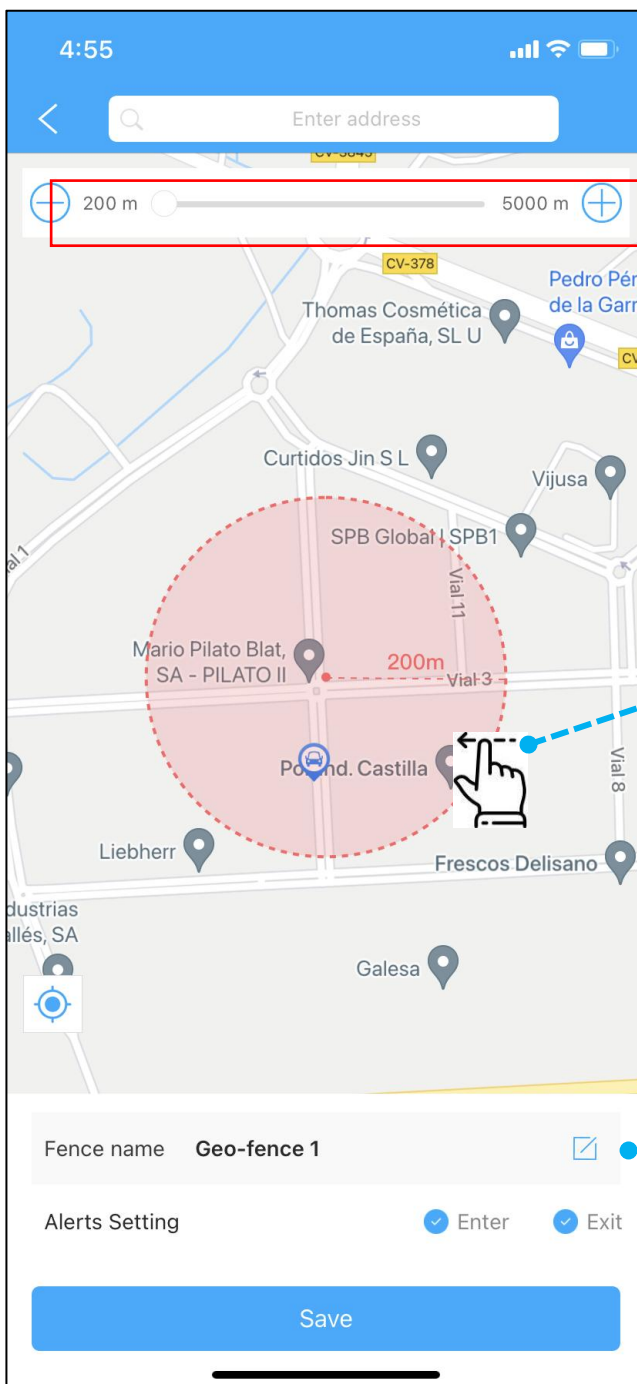


Sélectionnez la plage de dates



## ● Geo-Fence

- Appuyez sur le bouton "Zone d'alerte" pour accéder à la page de clôture.



Faites glisser pour modifier le rayon

Balayez pour déplacer la clôture

Modifier le nom de la clôture

Sauvegarder la clôture

# Informations sur la sécurité des batteries

- Veuillez noter les précautions de sécurité suivantes lors de l'utilisation de la batterie :
- Risque d'explosion si la batterie est remplacée par un type incorrect;
- Jetez une batterie au feu ou dans un four chaud, ou écrasez-la ou coupez-la mécaniquement, ce qui pourrait provoquer une explosion.;
- Laisser une batterie dans un environnement avec des températures extrêmement élevées pouvant provoquer une explosion ou une fuite de liquide ou de gaz inflammable.;
- Une batterie soumise à une pression d'air extrêmement basse peut provoquer une explosion ou une fuite de liquide ou de gaz inflammable.